

LA PUNTILLA, UNA NUEVA CERAMICA DE LA REGION DIAGUITA

Por ANTONIO SERRANO

La Puntilla es un lugar próximo a Belén, Catamarca, donde recientemente traficantes de antigüedades indias removieron un importante yacimiento exhumando un conjunto de vasos que vendieron al Museo Inca Huasi de los P.P. Franciscanos de La Rioja. Allí he tenido oportunidad de estudiar este material, al cual considero como perteneciente a una nueva cerámica que designo con el nombre de La Puntilla.

Posteriormente visité el lugar y recogí un valioso conjunto de fragmentos que forman ahora parte de nuestro archivo cerámico.

La Cerámica La Puntilla, no obstante su individualidad, se vincula a través de algunos de sus tipos con la Cerámica Huilische especialmente con *Huilische grabado rectilíneo* y es indudable que ella corresponde también a la "cultura barreal".

Piezas de esta cerámica eran conocidas y aún publicadas. Generalmente había una tendencia a considerarla dentro del grupo de la cerámica Ciénaga.

Hasta ahora nos ha sido posible reconocer en esta cerámica tres tipos:

La Puntilla bicolor dibujos rojos.

La Puntilla bicolor dibujos negros.

La Puntilla bicolor grabado.

A estos tres tipos es posible agregar un cuarto: *La Puntilla policromo.*

La presente nota está ordenada dentro de nuestras *Normas para la descripción de la cerámica arqueológica* (Córdoba 1952), trabajo que constituye la guía en la organización del Archivo Cerámico de la Universidad de Córdoba que estamos realizando.

Tipo: LA PUNTILLA BICOLOR GRABADO

1. *Sitio tipo*: La Puntilla, cerca de Belén, Catamarca.
2. *Otros nombres*: No tiene.
3. *Manufactura*: No se observa.
4. *Cocción*: Cocción deficiente, en atmósfera oxidante.
5. *Pasta*: Pasta fina compacta. El núcleo es de color gris pero hacia la cara exterior toma color marrón o aladrillado por cocción.

6. *Superficie*: La superficie es de color rojizo o marrón presentando un falso engobe por alisamiento de la pasta en húmedo. Dureza sobre la cara externa de 2 a 2½.

7. *Formas*: La forma más común parece ser la de jarro de cuerpo parabólico provisto de una pequeña asa plana y los globulares de boca pequeña. Estas formas son comunes también al Huilische y a *La Puntilla bicolor dibujos rojos*. La elegante forma del vaso reproducido en la fig. 1 se presenta con poca frecuencia. No lo hemos constatado en los otros tipos La Puntilla. Su cuerpo es globular, provisto de un largo cuello y asa plana.



Figura 1. Vasos correspondientes al tipo *La Puntilla bicolor grabado*.
(Museo Inca Huasi, La Rioja.)

8. *Decoración*: La decoración grabada es similar a la del *Huilische grabado rectilíneo*. La superficie no afectada por el grabado ha sido pintado de rojo ya sea totalmente, o con reticulados, círculos o franjas.

9. *Distribución*: Parece que el centro de esta cerámica fuera el departamento Belén en Catamarca. Conocemos ejemplares de La Puntilla y Las Juntas.

10. *Relaciones*: El tipo que estudiamos aparece asociado a los otros tipos de La Puntilla y al *Huilische grabado grueso*.

Tipo: LA PUNTILLA BICOLOR DIBUJOS ROJOS

1. *Sitio tipo*: La Puntilla, cerca de Belén, Catamarca.
2. *Otros nombres*: No tiene designación anterior.
3. *Manufactura*: Algunos fragmentos ponen en evidencia el empleo de la técnica del rodete.

4. *Cocción*: La cocción ha sido en atmósfera oxidante a no muy alta temperatura porque generalmente la parte central del núcleo es gris.

5. *Pasta*: La pasta es relativamente homogénea pero presenta muchas pequeñas hoquedades debidas a su poco amase. El antiplástico lo forman partículas de cuarzo trituradas, burdo hasta mediano. La contextura es mediana: los fragmentos se quiebran fácilmente con la presión de los dedos.

La fractura es quebradiza sin aristas definidas.

El color del núcleo se presenta generalmente gris en el centro y rojizo hacia las caras exterior e interior.

Hay fragmentos uniformemente rojizos y otros con la mitad interna gris por falta de cocción.

6. *Superficie*: El color de la superficie externa varía desde el crema ceniciento al rojo amarillento. La cara interna suele ser gris y en los casos de una cocción más uniforme presenta color rojizo amarillento. La superficie externa es siempre pulida en los dos grados de la escala gráfica de March. Algunas veces el pulido ha sido hecho en húmedo y entonces la superficie se presenta con un falso engobe. La super-

ficie interna es siempre bien alisada (Nº 3 de la escala) aunque a veces también es pulida.

7. *Formas*: En la fig. 2 reproducimos las formas más frecuentes de este tipo. En la hilera inferior se esquematizan las variantes de urnas cuya altura generalmente oscila entre los 35 a 45 cm. Están provistas de dos asas planas anchas, transversalmente colocadas en la unión del tronco cono y la porción basal. Son similares a las asas de las urnas santamarianas de las que difieren por presentar un reborde saliente o barbilla en su borde inferior.

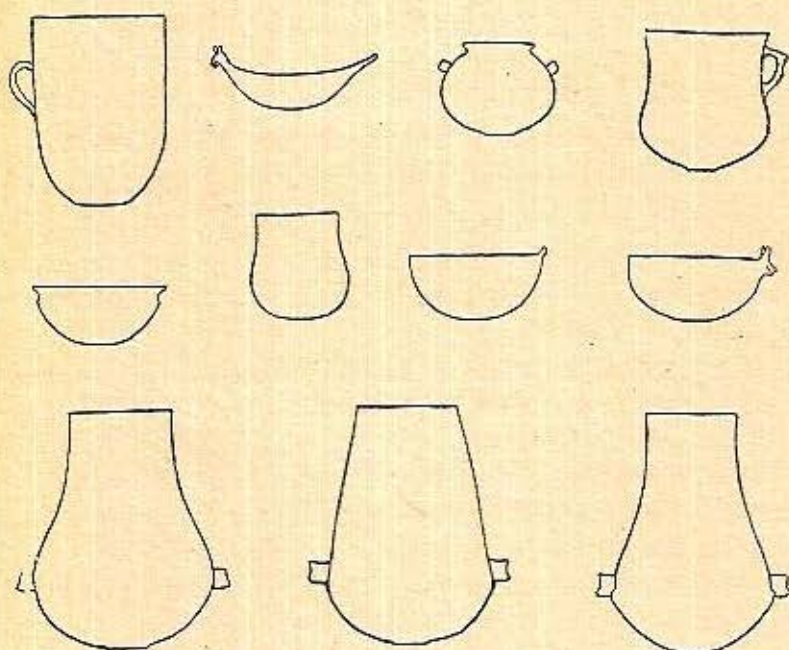


Figura 2. Las formas más comunes en La Puntilla bicolor dibujos rojos.

Algunas escudillas presentan apéndices zoomorfos. En general las formas de este tipo corresponden a vasos de los tipos Huilische, pero su repertorio es menor. Hay pequeños vasos efigies.

El espesor de las paredes es de 4 a 7 mm. En los pequeños vasos efigies no sobrepasan de 2 mm.

La base es pronunciadamente cóncava. Los bordes son ligeramente redondeados sin escotaduras ni entrantes. En algunos vasos el labio es plegado hacia afuera.

8. *Decoración*: La decoración es geométrica hecha en rojo sobre la superficie ante o rojiza del vaso. A veces la superficie ha sido engobada, otras presenta un falso engobe por alisamiento en mojado, o es solo pulida.

Destácanse como motivo decorativo las paralelas ascendentes unidas por barras transversales escalonadas, las franjas verticales aserradas y el reticulado de líneas simples o dobles.

El primer motivo es típico y característico del *Huilische grabado rectilíneo*.

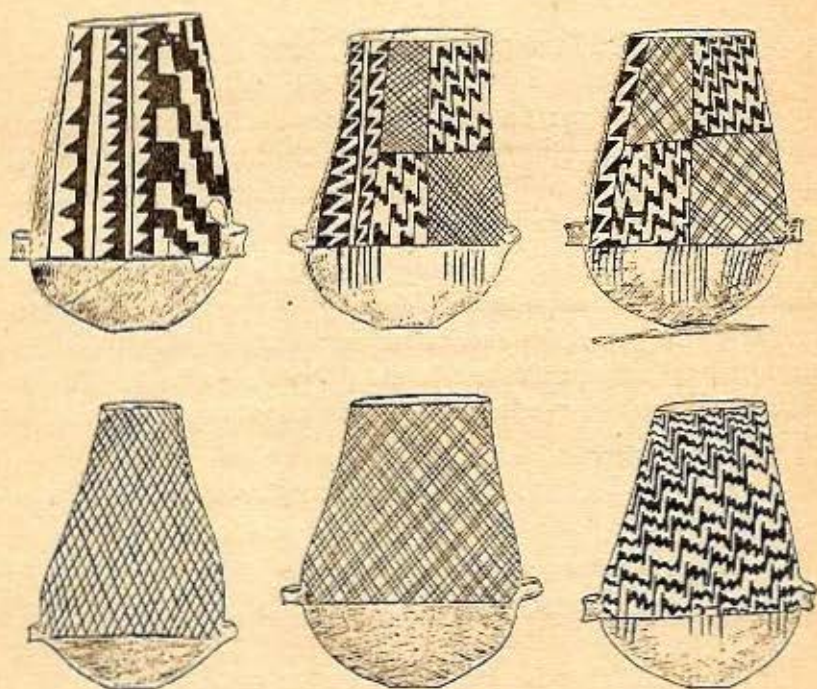


Figura 3. Urnas funerarias del tipo La Puntilla bicolor dibujos rojos.
(Museo Inca Huasi, dibujos de Rodolfo Alanís)

En las urnas (fig. 3) los dibujos cubren totalmente el tronco como superior hasta la línea de las asas. La parte in-

ferior sólo presenta series verticales de líneas rojas. La composición puede apreciarse en las tres urnas superiores de la fig. 3.

Esta composición se repite a uno y otro lado del vaso separadas ambas por una franja longitudinal de motivos aserrados que cubren las asas. Cuando el motivo es el reticulado él da vuelta a todo el vaso sin presencia de franjas laterales.

Vasos de las formas 3 y 4 (hilera superior de la fig. 2) aparecen decorados como las urnas con registros de franjas escalonadas. Generalmente los vasos y pueros se presentan decorados con series de líneas longitudinales.

9. *Relaciones*: Aparece asociado con los otros tipos de la cerámica La Puntilla.

Tipo: LA PUNTILLA BICOLOR DIBUJOS NEGROS

1. *Sitio tipo*: La Puntilla, cerca de Belén. En general los caracteres de este tipo son los mismos señalados para el tipo *La Puntilla bicolor dibujos rojos*. Cuando hay engobe este es de color crema y aplicado en gruesa capa.

8. *Decoración*: Como motivo decorativo que no hemos observado en el tipo anterior debemos señalar el cuadrado relleno por la greca, los cuadrados concéntricos y la cabeza humana triangular semejante a la del estilo Huilische A. Además debemos agregar el rombo aislado y las alineaciones de grandes triángulos rayados.

9. *Distribución*: Conocemos ejemplares de La Ciénaga y La Puntilla.

10. *Relaciones*: En asociación con los otros tipos de la cerámica en La Puntilla.

Tipo: LA PUNTILLA POLICROMO

Escaso es el material que conocemos de este tipo cuya decoración negra y roja sobre el fondo natural, marrón claro, de la superficie es su característica. La cocción, pasta y superficie como en *La Puntilla bicolor dibujos rojos*.

Hay pequeños vasos zoomorfos de 8 a 10 cm. de altura, cuyo cuerpo está cubierto de círculos y puntos negros y rojos.

9. *Distribución*: Alto de los Cóndores (Londres), La Puntilla y La Ciénaga.

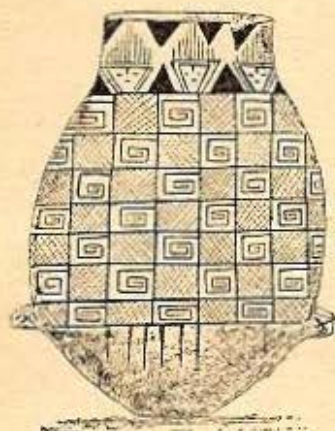


Figura 4. Urna del tipo La Puntilla bicolor dibujos negros. La Puntilla Belén. (Dibujo de Rodolfo Alanís), Museo Inca Huasi, La Rioja.



Figura 5. Urna La Puntilla bicolor dibujos negros. La Ciénaga, Catamarca. (Museo de La Plata)